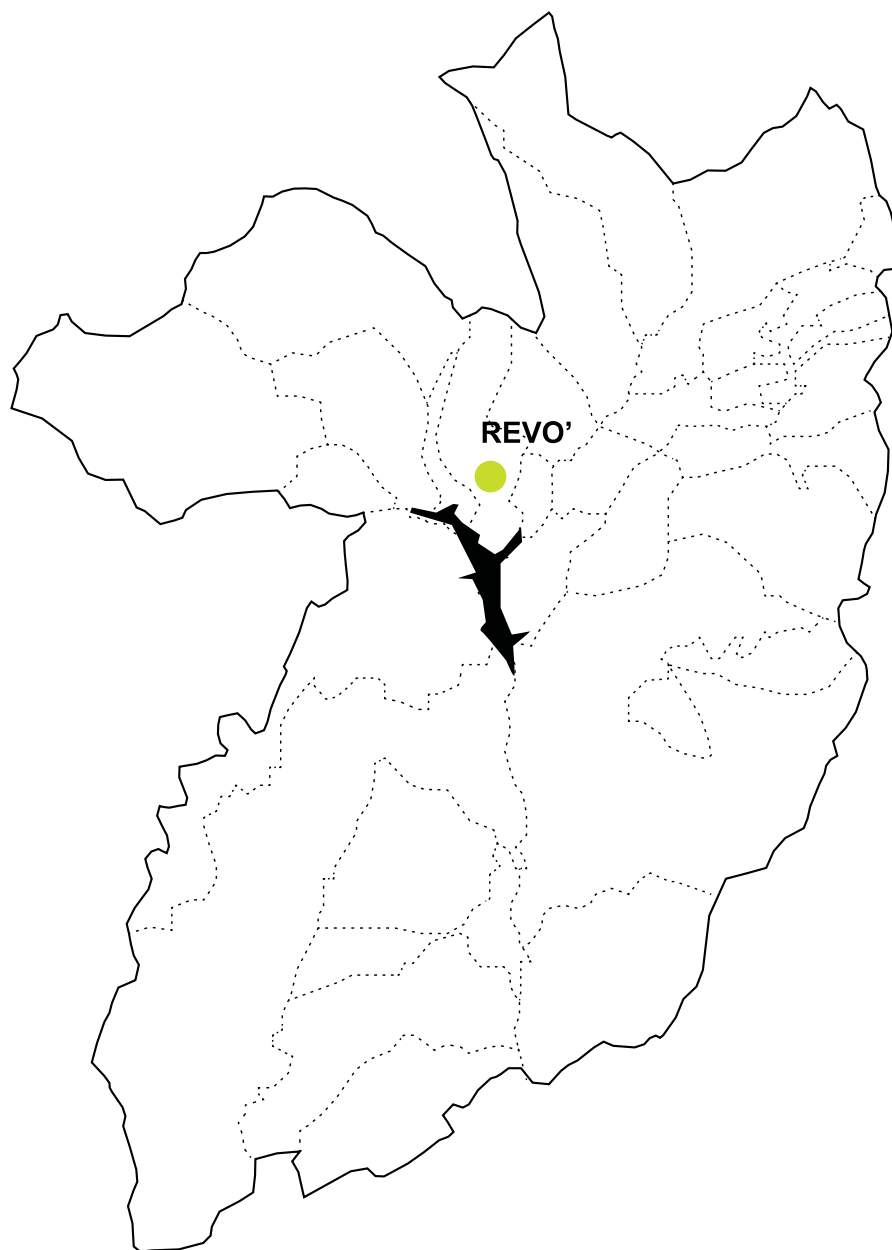


4.3 ACQUATICITA' PER FAMIGLIE



TIPOLOGIA **ARCHITETTURA**

MISURA **500 MQ**

COMUNI **REVO'**

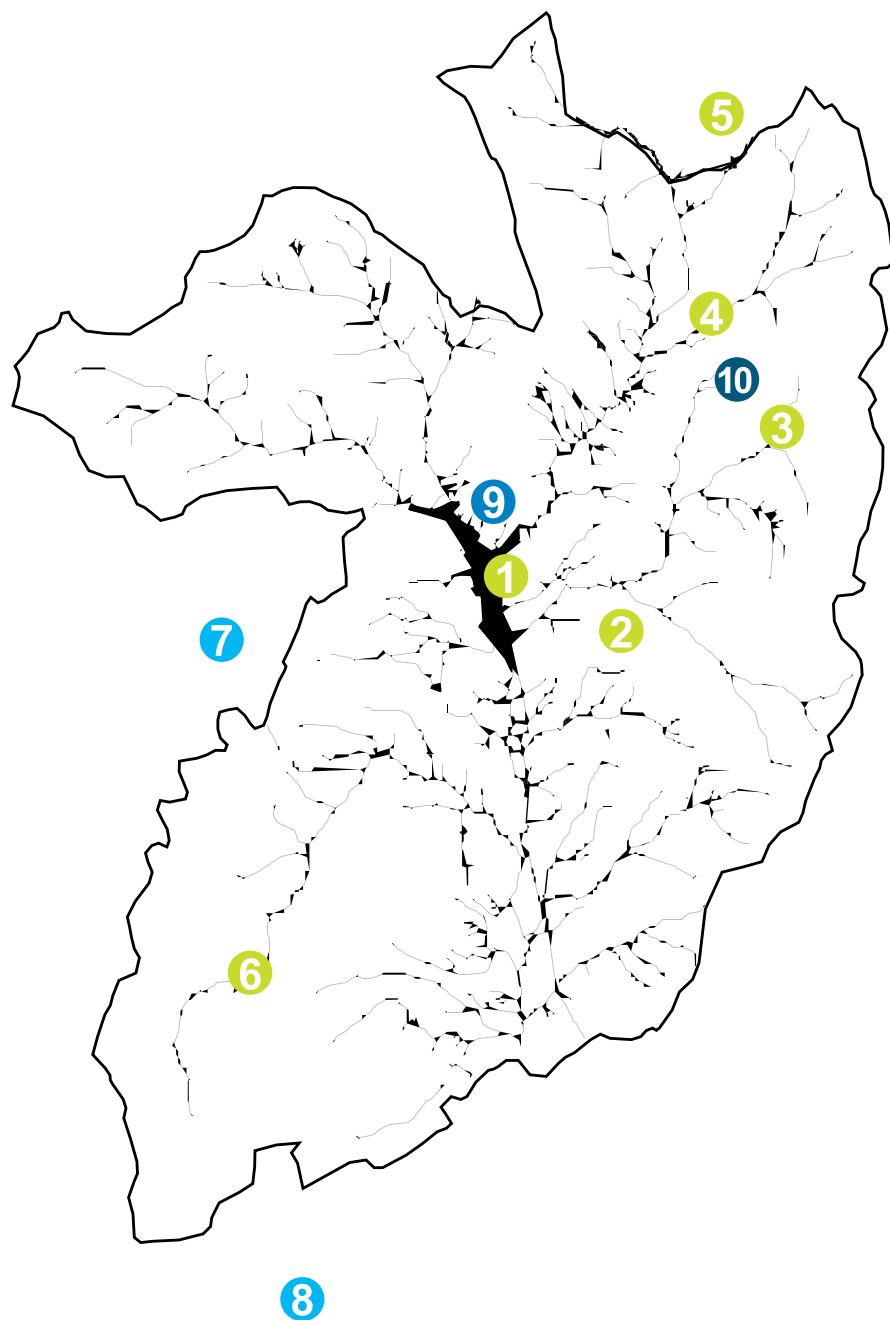
SPESA PREVISTA **2.000.000 - 3.000.000 EUR (partenariato pubblico-privato)**

TEMPISTICA **2017 / 2020**

- OBIETTIVI
- implementazione dell'acquaticità per famiglie e bambini in Val di Non sull'intero anno
 - implementazione dei servizi a disposizione dei cittadini (avviamento al nuoto, hydrobike, acqua gym, ginnastica in acqua in gravidanza, riabilitazione in acqua, ballo in acqua) e del polo scolastico adiacente
 - supporto alla crescente offerta ricettiva in Val di Non
 - valorizzazione di una struttura esistente in un sito paesaggisticamente strategico

DESCRIZIONE L'intervento prevede il recupero dell'attuale edificio adibito a piscina sportiva rinnovandolo per una acquaticità rivolta principalmente ai bambini ed alle famiglie. All'interno si prevede l'installazione di giochi d'acqua per un'esperienza attiva divertente ma anche stimolante ed educativa; una vasca di dimensioni ridotte per l'avviamento al nuoto e altre attività quali hydrobike, acqua gym, ginnastica in acqua in gravidanza, riabilitazione. La parte wellness, al piano superiore, completerà l'offerta. Per gli spazi esterni e i parcheggi l'area consente ulteriori sviluppi futuri visto che il comune di Revò mette a disposizione l'intera area ex campo da calcio. L'impianto funzionerà 12 mesi all'anno. L'edificio (che vedrà conservata solamente la struttura principale) dovrà essere realizzato secondo i più moderni criteri dal punto di vista energetico e minimizzare i costi di gestione. Per ridurre i consumi energetici si intende limitare al massimo i volumi di acqua, utilizzare standard energetici elevati, produrre parte dell'energia da fonti rinnovabili (grande impianto solare esistente), collegare l'edificio mediante teleriscaldamento (anche a servizio del polo scolastico) ad un generatore a biomassa privato. Si ipotizza la realizzazione dell'impianto mediante compartecipazione tra pubblico e privato che poi gestirà l'impianto. Il successo della struttura non può prescindere dalla costruzione di sinergie forti con le realtà esistenti nella zona quali il Parco fluviale Novella, la pista ciclopedonale Rankipino e l'imprenditoria vitivinicola locale.

4.3 ACQUATICITA' PER FAMIGLIE



CONTESTO ACQUATICITA' IN VAL DI NON

● LAGHI

1. PLAZE / SANTA GIUSTINA
2. LAGHI DI COREDO
3. LAGHETTI DEI MASI DI RUFFRE'
4. LAGO SMERALDO
5. LAGO DI TRET
6. LAGO DI TOVEL

● PISCINA ESISTENTE

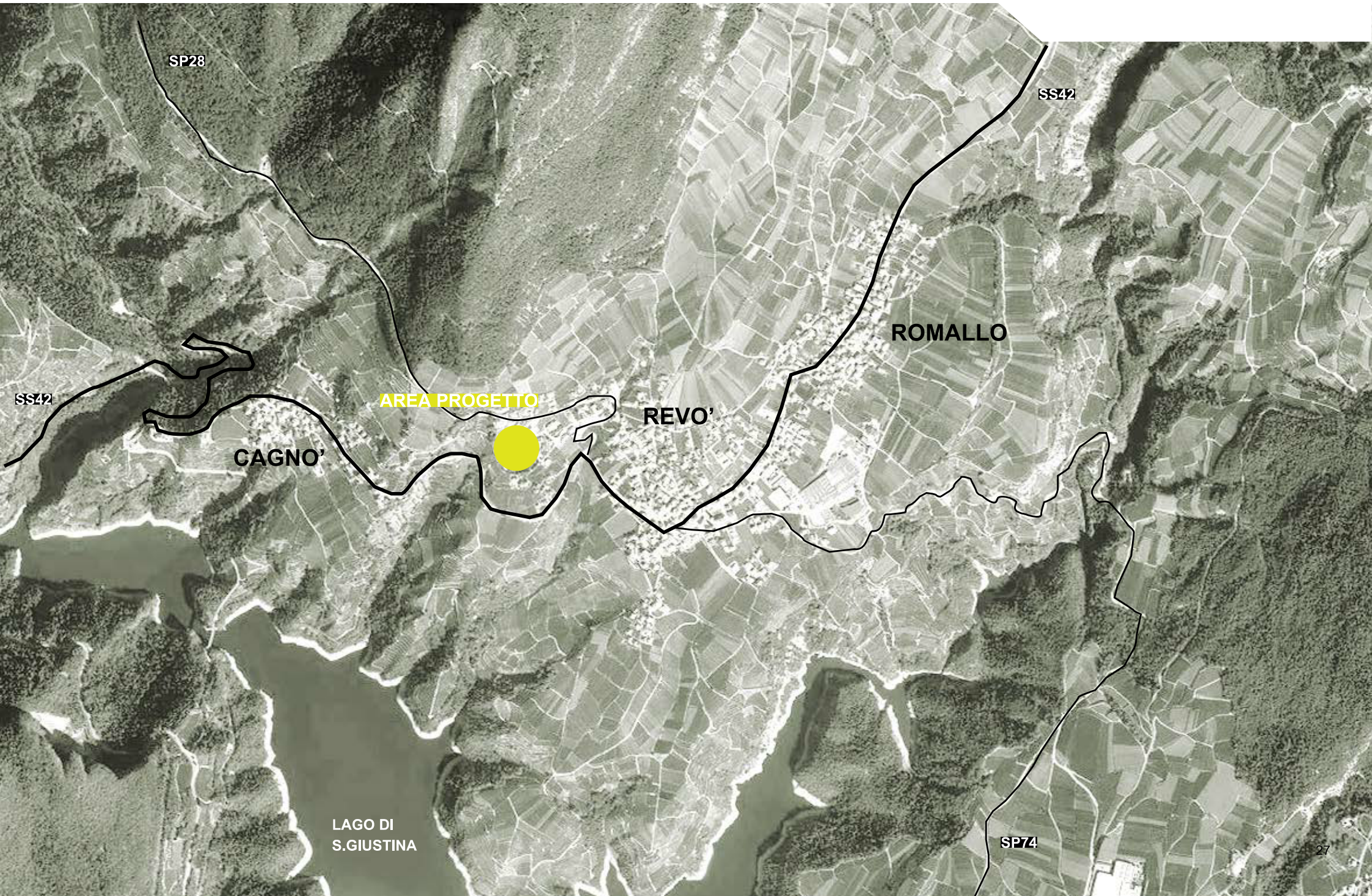
7. ACQUACENTER VAL DI SOLE
8. ACQUAIN ANDALO

● PISCINA ESISTENTE NON UTILIZZATA

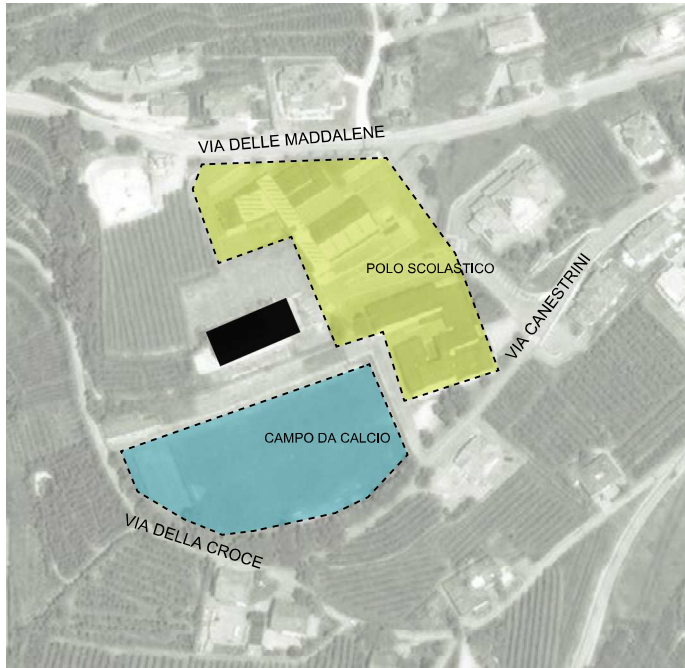
9. PISCINA DI REVO'

● PISCINA DI PROSSIMA APERTURA

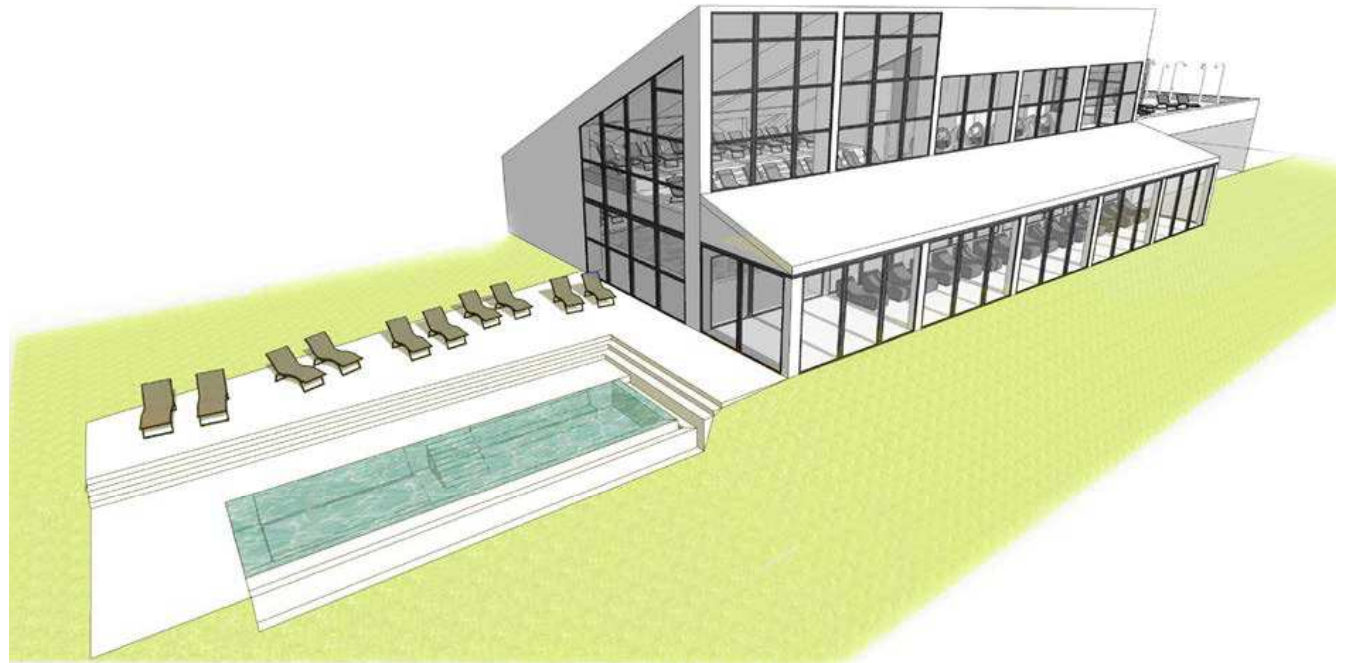
10. AQUALIDO RONZONE



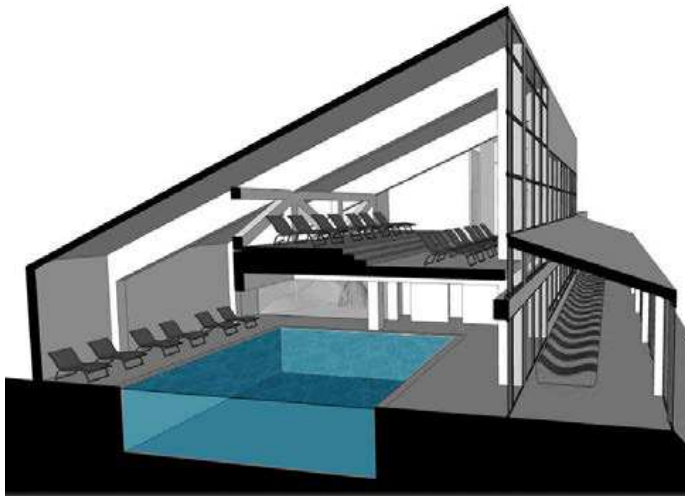
4.3 ACQUATICITA' PER FAMIGLIE



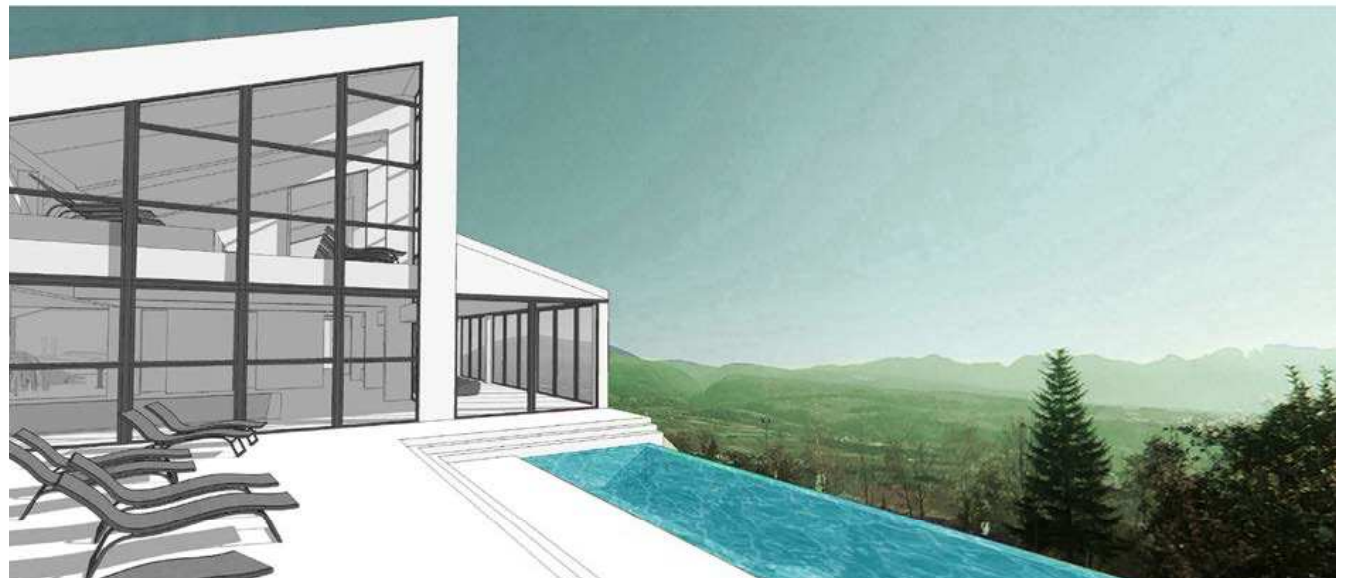
AREA PROGETTO



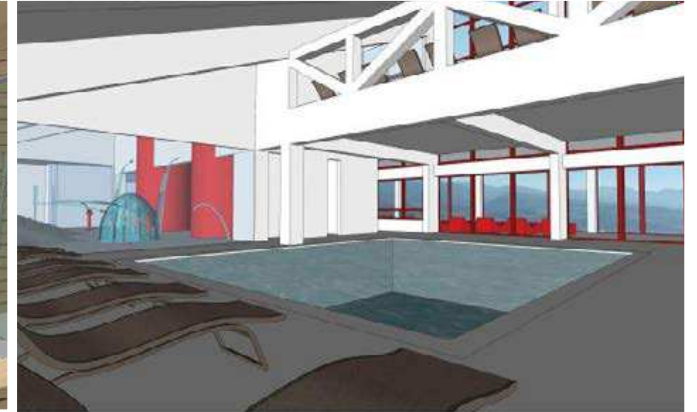
VISTA ESTERNA



SEZIONE PISCINA



VISTA TERRAZZA



BENESSERE DIVERTIMENTO RELAX GIOCO TERAPIA

